

Analyse af havnens betydning for oplandets erhvervsudvikling

Kolding Havn

Juli 2007



Analyse af havnens betydning for oplandets erhvervsudvikling

Kolding Havn

Juli 2007

INDHOLDSFORTEGNELSE

SAMMENFATNING	2
1. INDLEDNING	3
2. METODE.....	5
2.1 Afgrænsning	6
2.2 Fremgangsmåde.....	8
3. RESULTATER.....	9
3.1 Virksomhederne på Kolding Havn.....	9
3.2 Beskæftigelse.....	13
3.3 Indkomstkabelse	15
3.4 Skatter.....	17
3.5 Produktionsværdi.....	18
4. KONKLUSION	20
5. LITTERATUR.....	22
BILAG 1: SEKTORINDELING	23

SAMMENFATNING

Kolding Havn er i kraft af sin beliggenhed i et trafikalt knudepunkt yderst attraktiv for lokalområdet og hele Trekantområdets virksomheder. På selve havnen ligger omkring 50 virksomheder. Herudover betjenes et stort antal virksomheder både i og uden for det gamle Vejle Amt. Virksomhederne bidrager i forskelligt omfang til lokalområdet i kraft af bl.a. arbejdspladser, værditilvækst og skatter. Det har indtil nu ikke været forsøgt at kvantificere disse effekter.

Havnen har en direkte økonomisk værdi i form af beskæftigelse på havnen, indkomster mv. Herudover er der også en afledt effekt på lokalsamfundet i form af f.eks. beskæftigelse hos andre virksomheder i nærområdet. På Kolding Havn er knap 70 % ansat i virksomheder, som på den ene eller anden måde er afhængige af havnens ydelser og faciliteter, dvs. virksomhederne er en del af den maritime klynge. De resterende ansatte er beskæftiget i virksomheder, som ligger på havnen, men hvor virksomhedens drift ikke er betinget af at have adgang til havnen – dvs. areallejere. Kolding Havn er med andre ord *en rigtig erhvervshavn*.

Samlet giver havnen basis for en direkte beskæftigelse på 2.005 personer, hvilket bevirker, at der skabes 1.445 jobs i lokale afledte erhverv. Kolding Havn giver således anledning til en samlet beskæftigelse på 3.450 personer. Disse arbejdspladser har en produktionsværdi på godt 4,3 mia. kr. og skaber indkomster på i alt 1,7 mia. kr., jf. tabel A.

Tabel A: Opsummering af analysens resultater

	Beskæftigelse	Indkomstskabelse	Skatter	Produktionsværdi
Direkte	2.005 personer	818 mio. kr.	220 mio. kr.	2.506 mio. kr.
Afledt	1.445 personer	846 mio. kr.	254 mio. kr.	1.758 mio. kr.
Samlet	3.450 personer	1.663 mio. kr.	474 mio. kr.	4.264 mio. kr.

Generelt bidrager virksomhederne uden for den maritime klynge relativt mere til lokalsamfundet end virksomhederne i klyngen. Dette skyldes, at de brancher, som er repræsenteret uden for klyngen, har en større multiplikatoreffekt.

1. INDLEDNING

Kolding Havn ejes af Kolding Kommune. Havnen består af Yderhavn, Svajebassin og Inderhavn. Fra Drejens Odde til havnen fører en ca. 3 sømil lang, gravet rende med bundbredde på 30 m og en dybde på 7 m. De største skibe, der kan besejle havnen, har en længde på 190 m, en bredde på 30 m og en dybgang på max. 6,8 m ved middelvandstand.

Kolding Havn havde i 2006 en godsomsætning på 1.185.000 t, hvilket var 6 % over det foregående år. Den samlede omsætning på 24,43 mio. kr. i 2006 udviste en stigning på 8 % i forhold til 2005. Omsætningen er især stigende inden for stykgods (træ, metal og papirvarer) og bulkvarer. Hertil kommer, at havnen er et vigtigt omladningscenter for bil, bane og skib – f.eks. blev ca. 250.000 ton bane-gods i 2006 transporteret til havnen.

Havnen kan håndtere de fleste former for gods, men den primære godsomsætning oprinder fra sten, træ, biobrændsler og foderstoffer. Havnen er Danmarks største importør af træ til træindustrien samt på en del af foderstofferne. Godsomsætningen er stigende. Inden for de næste 5 år forventes en stigning fra 1,2 mio. ton til 1,5 mio. tons – svarende til ca. 25 %. I og med, at havnen ligger i et trafikalt knudepunkt i Trekantområdet med adgang til både bane og motorvej, sker der også en betydelig transport med bane og lastbil.

Jernbanen i Kolding ligger mellem byen og havnen, og udgør derved en naturlig skillelinie mellem havn og by. Kolding Havn oplever derfor ikke det samme pres fra byen for omdannelse af havneområdet, som en stor del af de danske havne oplever i øjeblikket. Det er dog ikke ensbetydende med, at havnens fremtid ikke jævnlige debatteres. Der blev i år indgået en aftale i byrådet om de fremtidige aktiviteter på havnen. Aftalen vedrører især den inderste del af trafikhavnen, som efterhånden vil blive udviklet til et mere tilgængeligt og for offentligheden mere attraktivt byområde med bl.a. værksteder, træskibe og mindre krydstogtskibe. Den resterende del af havnen forbliver erhvervshavn.

Der ligger omkring 50 virksomheder på Kolding Havn. Derudover betjener havnen et stort antal virksomheder i det nære opland og i Trekantområdet. Disse virksomheder bidrager til lokalsamfundet både i form af en direkte og en indi-

rekte effekt. Den direkte effekt er f.eks. beskæftigelse og virksomhedernes indkomst. Den indirekte effekt vedrører f.eks. antallet af beskæftigede hos underleverandører til virksomhederne på havnen.

Der er således ikke tvivl om, at havnen har en meget stor lokal betydning. Det spørgsmål, der i konsekvens af denne konstatering kunne stilles, lyder: Hvor stor er denne betydning reelt? NIRAS Konsulenterne har for Kolding Havn forsøgt at kvantificere denne betydning og nærværende rapport præsenterer resultaterne.

2. METODE

Syddansk Universitet har for brancheforeningen Danske Havne udviklet en metode til vurdering af de regionaløkonomiske virkninger af danske havne¹. Ved hjælp af metoden er det muligt at vurdere havnens bidrag til:

- Beskæftigelse
- Indkomstkabelse
- Skatter og
- Produktionsværdi

Udover de direkte effekter af virksomhedernes aktiviteter ses også på de afledte virkninger. De afledte virkninger opdeles i henholdsvis de indirekte og de inducerede virkninger. Den indirekte virkning omfatter aktiviteten hos andre virksomheder i amtet², som udspringer af havnevirksomhedernes tilstedeværelse. Den direkte og den indirekte aktivitet giver anledning til indkomst, som anvendes til forbrug mv. Værdien af dette forbrug betegnes som den inducerede virkning. Et eksempel på den direkte, indirekte og inducerede beskæftigelseeffekt er givet i boks 1.

Boks 1: Eksempel på den direkte, indirekte og inducerede effekt på beskæftigelsen.

Direkte effekt	Beskæftigelse som er knyttet til de virksomheder som indgår i analysen f.eks. antallet af ansatte hos Aalborg Portland A/S.
Indirekte effekt	Beskæftigelse hos leverandører af varer og tjenesteydelser som skabes i amtet som følge af virksomhedens drift f.eks. Aalborg Portlands brug af elektrikere, revisorer, rådgivere mv.
Induceret virkning	Beskæftigelse som skabes i amtet, når de direkte og indirekte ansatte bruger deres indkomst. F.eks. den beskæftigelse, der kommer, når de direkte og indirekte ansatte hos Aalborg Portland bruger deres indkomst i byen og dermed skaber øget beskæftigelse i f.eks. supermarkeder.

¹ Metoden er beskrevet i Nedergaard & Jørgensen (2007) og Jørgensen (2007).

² Dvs. en geografisk afgrænsning, der følger de regionale grænser, der gjaldt frem til 31.12.2006.

Metoden tager udgangspunkt i antallet af beskæftigede på enkelte virksomheder. Ud fra oplysninger om produktionsværdien pr. ansat samt vha. multiplikatorer - begge baseret på data fra Danmarks Statistik - er det muligt at vurdere de afledte effekter. Multiplikatorerne indikerer, hvilken effekt en given økonomisk aktivitet har for områdets beskæftigelse, indkomstdannelse, skatteindkomst og produktionsværdi.

Multiplikatorerne er amtsspecifikke (de gamle amter). Dette skyldes, at en virksomhed i Nordjylland ikke påvirker de øvrige erhverv i Nordjylland på samme måde som en virksomhed i København vil påvirke Københavnsområdet. En multiplikator for København og Nordjylland er derfor ikke nødvendigvis sammenfaldende. Endvidere er det ikke muligt at få data på et mere detaljeret (dvs. kommunalt) niveau, hvilket ligeledes taler for at anvende data på amtligt niveau.

Herudover er multiplikatorerne også branchespecifikke. Dette skyldes at en transportvirksomhed ikke har samme afledte betydning i amtet, som f.eks. et slagteri.

2.1 Afgrænsning

Afgørende for analysens resultater er afgrænsningen. Analysen betragter udelukkende de økonomiske virkninger inden for de gamle amter - dvs. at de virksomheder, som indgår i analysen for Kolding Havn, er alle beliggende i det gamle Vejle Amt³. Der medtages kun virksomheder som har en direkte geografisk og/eller økonomisk⁴ tilknytning til havnen.

Med henblik på at kvalificere Syddansk Universitets metode til vurdering af de regionaløkonomiske virkninger yderligere opdeles havnens tilknyttede virksomheder i en maritim og en ikke maritim gruppe⁵. Hermed bliver det tydeligere at se værdien af de virksomheder, som er direkte afhængige af havnen. Det vil dog være en forhastet slutning at udelukke gruppen af virksomheder, som ikke har et økonomisk afhængighedsforhold med havnen ud over areallejen. Disse virksomheder kan f.eks. have valgt at lokalisere sig i havnen pga. dens status som

³ Der er således ikke taget hensyn til den afstand, der er mellem Kolding Havn og de pågældende virksomheder.

⁴ Dvs. hvorvidt de opfylder betingelserne for at være havnerelaterede virksomheder.

⁵ Der er foretaget en lang række udenlandske undersøgelser af den økonomiske betydning af havne. Fælles for en stor del af disse er, at de netop opdeler havneaktiviteterne i en maritim og en ikke maritim del.

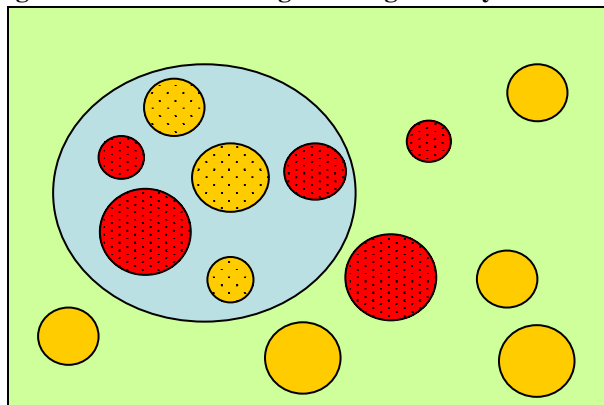
erhvervsområde, hvilket indebærer specielle rammebestemmelser i kommuneplanen for støj og miljø⁶.

Kendetegnende for virksomhederne i den maritime klynge er, at der er en direkte økonomisk tilknytning mellem virksomheden og havnen. Virksomhedens eksistens er med andre ord betinget af adgang til havnens services og faciliteter, men det er ikke en forudsætning, at virksomheden ligger på havnen. Et eksempel på en virksomhed i den maritime klynge er en stålgrossist, som er afhængig af indsejling af stål.

Hvis der ikke kan identificeres en direkte økonomisk forbindelse mellem virksomheden og havnen, tilhører virksomheden ikke den maritime klynge. Det er dermed alene virksomheder med en placering på havnens areal og uden nogen direkte samhørighed til havnen, som indgår i denne gruppe. Eksempler på virksomheder, der ikke er en del af den maritime klynge, er malermestre og restauranter.

Princippet med de maritime klynger er illustreret i figur 1. Den grønne firkant illustrerer Vejle Amt og den blå cirkel Kolding Havn. De røde cirkler viser virksomheder, der er afhængige af havnen - dvs. de er i den maritime klynge, mens de orange cirkler viser andre firmaer, som ikke er afhængige af havnens services og faciliteter. De er derfor ikke en del af den maritime klynge. Analysen inkluderer samtlige røde cirkler og de orange, som ligger inden for den blå cirkel, dvs. på Kolding Havn. Disse er også markeret med prikker.

Figur 1: Illustration af afgrænsning af analysen.



Anm.: Røde cirkler angiver en virksomhed i den maritime klynge. Orange cirkler angiver virksomheder uden for den maritime klynge. Cirkler med prikker angiver virksomheder som medtages i analysen.

⁶ Det relevante havneområde er i nærværende antaget at være det areal, som i henhold til lokalplanen, er udlagt til havneorienteret virksomhed (område 0041). Dette areal er større end det areal Kolding Havn disponerer over.

2.2 Fremgangsmåde

NIRAS Konsulenterne har indsamlet oplysninger om virksomhederne på havnen via havneadministrationen. Ud fra et spørgeskema er der struktureret oplysninger om de relevante virksomheders funktion, placering, tilknytning til havnen (maritim eller ikke maritim klynge) og antal ansatte⁷. For virksomheder uden for havnens område gælder det, at antallet af ansatte på de enkelte virksomheder afspejler den andel af ansatte som vedrører den havnerelaterede aktivitet. Et eksempel er, at Isover A/S samlet har 230 ansatte på deres fabrik i Vamdrup. Det er dog kun ca. en tredjedel af deres råvarer, som leveres over havnen, og som følge heraf vægtes antallet af ansatte med tredjedel. Et andet eksempel er trælasterne i Kolding og Jelling. Her modtages kun en meget begrænset del af de samlede produkter via havnen; og antallet af ansatte er således tilsvarende blevet reduceret i de gennemførte beregninger.

⁷ Havneadministrationen i Kolding Havn har lavet en opdeling af virksomhederne i brancher efter 26 sektorinddelingen. I bilag 1 er 26 sektorinddelingen vist. NIRAS Konsulenterne har herefter valideret oplysningerne og opdelt virksomhederne efter 130 sektorinddelingen. Sammenhængen mellem 26 og 130 inddelingen findes også i bilag 1.

3. **RESULTATER**

3.1 **Virksomhederne på Kolding Havn**

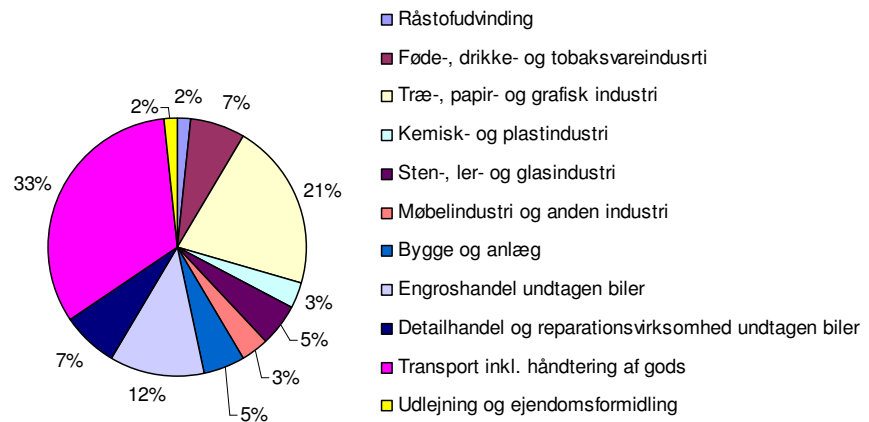
Før resultaterne for de regionaløkonomiske virkninger præsenteres, vil de repræsenterede virksomheder på Kolding Havn kort blive omtalt.

De regionaløkonomiske virkninger præsenteres særskilt for den maritime klynge og uden for. Hermed vil det blive muligt at få et indtryk af de økonomiske konsekvenser, hvis Kolding Havns arealer omdannes fra et erhvervsområde indeholdende en havn til anden anvendelse som f.eks. boligområde eller erhvervsområde med kontorer og detailhandel.

Virksomheder i den maritime klynge

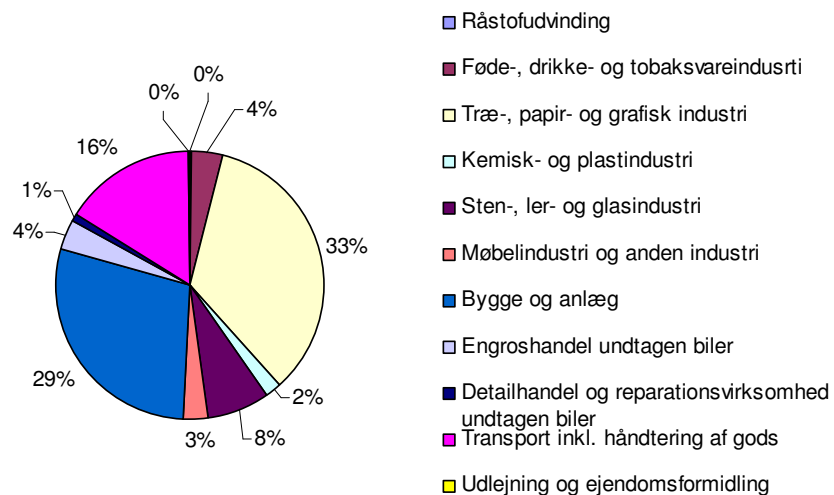
Fælles for virksomhederne i den maritime klynge er, at de er afhængige af de ydelser havnen leverer. Det er muligt at identificere 58 virksomheder i klyngen. Halvdelen af virksomhederne ligger uden for havnen og benytter primært havnen i forbindelse med import af råvarer. Virksomhederne udenfor havnen er placeret i hele amtet. Havnen leverer dermed ydelser og tilbyder faciliteter, som kunderne er parate til at køre efter.

Den største del af havnens bulk- og stykgodskunder ligger imidlertid uden for det gamle Vejle Amt og inddrages således ikke i analysen. Dette gælder bl.a. Fuglsang Maltfabrik, Biomar, Eigil Jensen og Søn samt Aller Mølle. Endvidere kommer en meget stor mængde trævarer til møbelindustrien i Midt- og Nordjylland over havnen. Den samlede økonomiske værdi af havnen vil derfor blive højere, hvis afgrænsningen gøres mindre snæver f.eks. ved at tage udgangspunkt i de nye regioner frem for de gamle amter. Der eksisterer, som tidligere nævnt, dog endnu ikke statistisk materiale så dette er muligt.

Figur 2: Fordeling af virksomheder i den maritime klynge.

Erhvervssammensætningen i den maritime klynge er varieret. Typisk for havne er, at den største enkeltstående gruppe af virksomheder er transportrelaterede virksomheder. Dette gør sig også gældende for Kolding Havn, hvor 1/3 af de samlede virksomheder er transportrelaterede, jf. figur 2. Inden for de transportrelaterede virksomheder er det først og fremmest underleverandører i forbindelse med godsbehandling, som er væsentlige.

Virksomheder inden for træ-, papir- og grafisk industri udgør med 21 % den næststørste gruppe. Der ligger en del store trykkerier i det gamle Vejle Amt; og disse trykkerier får alle deres papir leveret over Kolding Havn. Den tredjestørste gruppe af virksomheder er engrosvirksomheder inden for træ, foderstoffer og gødning. De resterende grupper af virksomheder udgør alle under 7 % af det samlede antal. Disse virksomheder har aktiviteter inden for fødevarerindustri, råstofudvinding, sten-, ler- og glasindustri, kemisk industri, detailhandel, bygge og anlæg, udlejning og ejendomsformidling samt møbel- og anden industri.

Figur 3: Fordelingen af ansatte i de enkelte brancher.

Rent beskæftigelsesmæssigt er det især store virksomheder, som Rockwool og Berlingske Avistryk som vejer tungt. En del af de øvrige virksomheder, som indgår i analysen, har samlet set også en del ansatte. Det er imidlertid kun en mindre del af deres import af råstoffer, som kommer over havnen. Deres antal af beskæftigede er derfor blevet reduceret tilsvarende, jf. afsnit 2.2.

Den vigtigste branche rent beskæftigelsesmæssigt er træ-, papir- og grafikindustri. Denne branche beskæftiger 33 % af samtlige ansatte i den maritime klynge. Dette afspejler dels, at flere store trykkerier får leveret papir over havnen. Dels afspejler det, at Kolding Havn er Danmarks største importør af træ til træindustrien. Herefter følger med 29 % af alle ansatte virksomheder inden for bygge og anlægssektoren. På trods af at havnen kan betragtes som værende ”en del af transportkæden” er transportsektoren kun den fjerdestørste.

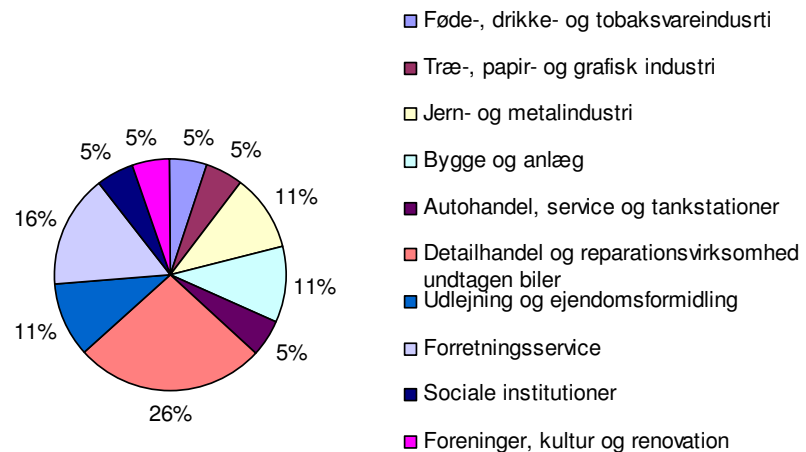
Virksomheder uden for den maritime klynge

Kendetegnende for virksomhederne uden for den maritime klynge var som nævnt, at der ikke kunne identificeres en økonomisk forbindelse mellem virksomhederne og havnen. Hvor der var 58 virksomheder i den maritime klynge, er der kun 19 virksomheder uden for. Det skal i denne forbindelse bemærkes, at havnearealet i nærværende studie er defineret i henhold til lokalplanens afgrænsning for havneorienteret erhverv og ikke kun som det areal, havnen ejer. Det er derfor sandsynligt, at virksomhederne finder det attraktivt at ligge på havnen pga. lempeligere støjgrænser mv. og ikke pga. afhængighed af havnens ydelser og faciliteter.

En følge af, at antallet af virksomheder er mindre uden for den maritime klynge, er, at erhvervssammensætningen er mindre varieret. Bortset fra af antallet af

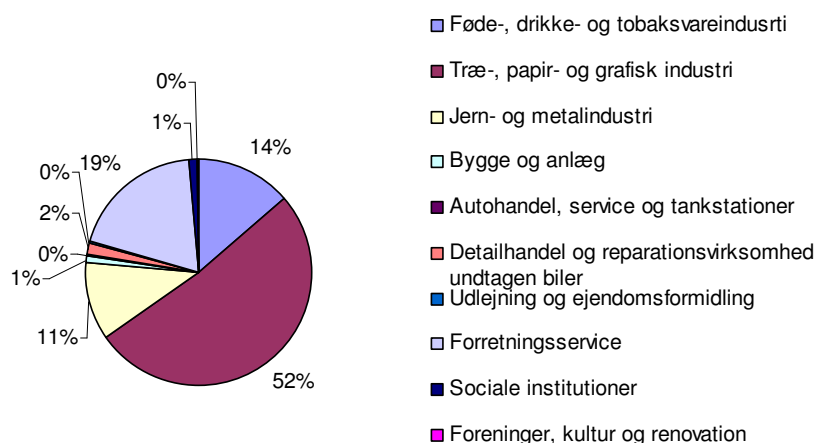
virksomheder inden for detailhandel, er antallet af virksomheder forholdsvis ens for de repræsenterede brancher, jf. figur 4.

Figur 4: Fordeling af virksomheder uden for den maritime klynge.



Beskæftigelsesmæssigt er den største branche træ-, papir- og grafisk industri, jf. figur 5. Beskæftigelsen i denne sektor kan udelukkende tillægges virksomheden Smurfit Kappa. Den næststørste branche er forretningsservice. Her er det især Falk, som spiller en stor rolle. To andre brancher – fødevarerindustri samt jern og metal – er dog med henholdsvis 14 % og 11 % af samtlige beskæftigede også væsentlige. Der er kun en enkelt virksomhed (Danish Crown) inden for fødevarerindustri, men pga. det relativt store antal ansatte får denne branche en stor beskæftigelsesmæssig betydning. De resterende erhverv har alle under 2 % af det samlede antal ansatte.

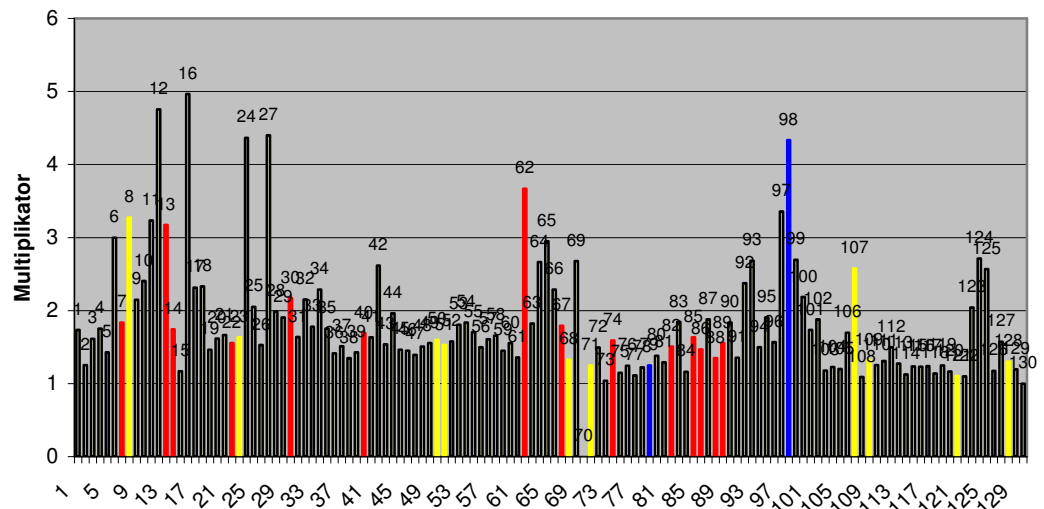
Figur 5: Fordelingen af ansatte i de enkelte brancher.



3.2 Beskæftigelse

På basis af havnens oplysninger om antallet af beskæftigede i de enkelte virksomheder er det muligt at vurdere den afledte beskæftigelse. Alt afhængig af virksomhedens karakteristika bidrager den forskelligt til beskæftigelsen i andre sektorer. Denne afledte effekt kan, som nævnt i kapitel 2, måles vha. multiplikatorer.

Figur 6: Nationale beskæftigelsesmultiplikatorer baseret på Danmarks Statistiks input-output tabeller.



Anm: De røde søjler angiver repræsenterede brancher i den maritime klynge, de gule angiver brancher uden for den maritime klynge og blå angiver brancher som tilhører begge klynger (Danmark Statistik 2007).

Figur 6 viser nationale beskæftigelsesmultiplikatorer for 130 brancher. En oversigt over de 130 brancher findes i bilag 1. Vha. figuren kan det ses, at virkningen på beskæftigelse er meget forskellig. En del brancher inden for fødevarerindustrien – især mejerier (12) og sukkerfabrikker (16) - har en stor betydning for beskæftigelsen. Endvidere har dagbladsvirksomhed (24), mineralolieindustri (27), genanvendelse (62) samt bolig (97) og udlejning af erhvervsejendomme (98) betydelige multiplikatorer.

Udover at give anledning til indirekte beskæftigelse vil der også være en induceret effekt. Den indirekte beskæftigelse er beskæftigelsen hos virksomheder, der direkte eller indirekte leverer til havnens virksomheder. Den inducerede effekt viser den øgede beskæftigelse, der skabes i andre erhverv, når personer bruger nogle af de penge, de enten har tjent på havnevirksomheden (dvs. direkte virksomheder) eller på tilknyttede virksomheder (dvs. ”indirekte virksomheder”).

På figur 6 er de repræsenterede brancher for Kolding Havn markeret med en farve. Brancher i den maritime klynge er angivet med rødt, brancher uden for den maritime klynge er angivet med gult og endelig er brancher, som forefindes i begge klynger, markeret med blå. Generelt er beskæftigelsesmultiplikatorerne en anelse højere for virksomheder i den maritime klynge end uden for. I den maritime klynge vil specielt branche 13, 62 og 98, som er henholdsvis fremstilling af stivelsesprodukter mv.⁸, genanvendelse og udlejning af erhvervsejendomme, trække den afledte beskæftigelse op. Uden for den maritime klynge vil især brancherne slagterier (8), udlejning af erhvervsejendomme (98) samt reklame og markedsføring (107), påvirke den afledte beskæftigelse.

Tabel 1: Antal personer beskæftiget ved Kolding Havn.

Maritime Klynge	Havnerelateret aktivitet	Husholdningernes forbrug	Total
Direkte beskæftigelse	1.349		1349
Indirekte beskæftigelse	519		519
Induceret beskæftigelse		424	424
<i>Subtotal</i>	<i>1868</i>	<i>424</i>	<i>2.293</i>
Ikke maritime klynge			
Direkte beskæftigelse	656		656
Indirekte beskæftigelse	273		273
Induceret beskæftigelse		228	228
<i>Subtotal</i>	<i>929</i>	<i>228</i>	<i>1157</i>
Total beskæftigelse	2.798	652	3.450

Sammenlagt giver den direkte beskæftigelse på 1.349 personer i den maritime klynge og på 656 personer uden for den maritime klynge anledning til, at der totalt skabes 3.450 arbejdspladser, jf. tabel 1. Ud af den samlede værdi hidrører ca. 40 % fra den afledte beskæftigelse og de resterende 60 % er således direkte beskæftigelse.

Af tabellen kan endvidere ses, at virksomhederne uden for den maritime klynge giver anledning til en højere afledt effekt end virksomhederne i klyngen. Den gennemsnitlige beskæftigelsesmultiplikator er for virksomhederne i den maritime klynge 1,7, mens den for virksomhederne uden for er 1,8⁹.

⁸ Heri indgår fremstilling af foderstoffer.

⁹ Den gennemsnitlige beskæftigelsesmultiplikator er beregnet ved at dividere det samlede antal beskæftigede (direkte, indirekte og afledt) med antallet af direkte beskæftigede.

Størstedelen af den afledte beskæftigelse i den maritime klynge sker i branchen forretningsservice, hvilket bl.a. omfatter advokatvirksomhed, reklame og marketing og rådgivende ingeniører. Herefter følger engroshandel, træ-, papir- og grafiskindustri og detailhandel. Der sker dermed en betydelig afledt beskæftigelse i erhverv, som kun er repræsenteret i begrænset grad i klyngen. Uden for den maritime klynge sker langt den største afledte effekt også i branchen forretningsservice. De resterende brancher bidrager alle med mindre end 10 % af den afledte effekt.

Kolding Havn har i forbindelse med opgørelsen af antallet af ansatte i de enkelte virksomheder også spurgt H. Daugaard om antallet af ansatte i de virksomheder, de betjener. Sammenlagt er det H. Daugaard vurdering, at det omhandler omkring 5.000 personer. Det vurderes dog, at størstedelen af godset ankommer til havnen med bane og ikke over kaj. Derudover har det ikke været muligt at få opdelt de ansatte efter den branche de tilhører. Det er derfor valgt ikke at medtage denne gruppe i analysen. Det hører imidlertid med til at få et retvisende billede, at der til analysens tal skal lægges yderligere et antal ansatte – det er alene omfanget, der er usikkerhed om¹⁰.

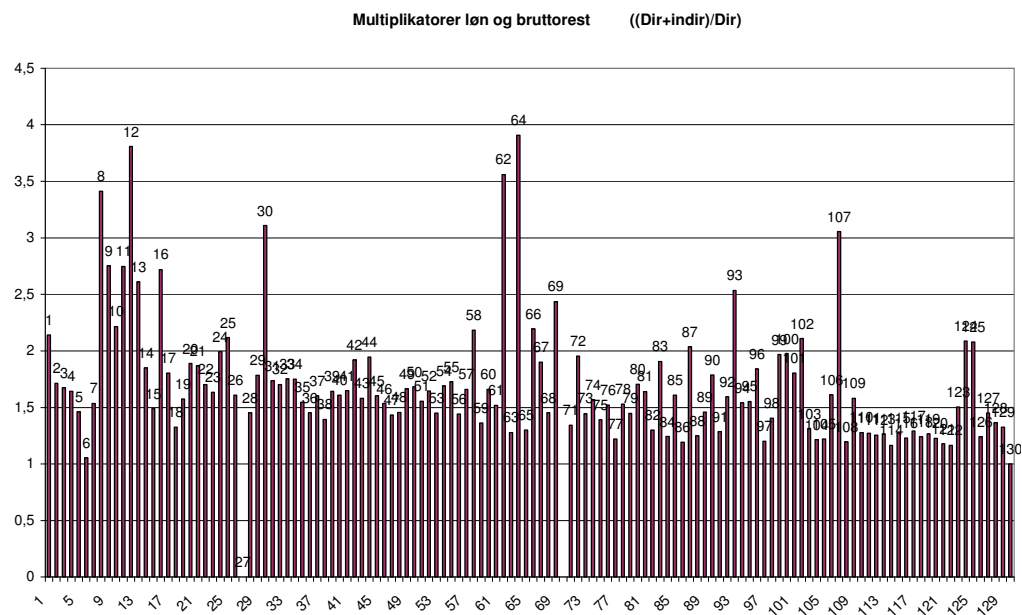
3.3 Indkomstskabelse

Indkomstskabelse eller bruttoværditilvækst er et udtryk for den indkomst eller værditilvækst, virksomhedernes aktivitet giver anledning til - dvs. forskellen mellem værdien af produktionen og det, der er brugt i forbindelse hermed.

Figur 7 viser nationale multiplikatorer for indkomstskabelse. De viser dermed, hvor meget mere indkomst, der skabes i de afledte erhverv som følge af virksomhedernes aktivitet.

Vha. figuren ses, at indvirkningen på indkomst er meget forskellig. Betydningen af de forskellige branchers multiplikatorer er ikke nødvendigvis sammenfaldende med de enkelte branchers beskæftigelsesmultiplikator, jf. figur 6. En del brancher inden for fødevarerindustrien – især slagterier (8) og mejerier (12) - har en stor afledt betydning for indkomsten. Endvidere har fremstilling af kunstgødning (30), genanvendelse (62), gasforsyning (64) og reklamevirksomhed (107) betydelige multiplikatorer. En del af disse brancher er ofte repræsenteret på havne.

¹⁰ Dette gælder for så vidt angår alle de gennemførte beregninger. Denne afgrænsning er endvidere også foretaget i lignende analyser for Vejle, Horsens og Randers Havne.

Figur 7: Nationale multiplikatorer for indkomstskabelsen

Anm.: De manglende multiplikatorer skyldes, at der ikke findes det nødvendige data grundlag (Jørgensen 2007).

Hovedparten af multiplikatorerne i den maritime klynge ligger mellem 1,3 og 1,7. Fremstilling af stivelsesprodukter mv. (13), gødning (30) og genanvendelse (62) skiller sig dog ud. Multiplikatorerne for virksomhederne uden for den maritime klynge ligger mindre spredt. Hvis der ses bort fra de få udkantsmultiplikatorer ligger samtlige multiplikatorer uden for klyngen på omkring samme niveau som i den maritime klynge.

Samlet giver havnens virksomheder anledning til en indkomst på 1,8 mia. kr., jf. tabel 2. Omkring 50 % sker i form af afledt indkomstskabelse. Multiplikatoreffekten af indkomst er hermed større end multiplikatoreffekten af beskæftigelse.

Tabel 2: Indkomstskabelse (bruttoværditilvækst) i mio. kr.

Maritime Klynge	Havnerelateret aktivitet	Husholdningernes forbrug	Total
Direkte indkomst	522,9		522,9
Indirekte indkomst	324,0		324,0
Induceret indkomst		231,1	231,1
<i>Subtotal</i>	<i>846,9</i>	<i>231,1</i>	<i>1.078,0</i>
Ikke maritime klynge			
Direkte indkomst	294,9		294,9
Indirekte indkomst	170,3		170,3
Induceret indkomst		120,3	120,3
<i>Subtotal</i>	<i>465,1</i>	<i>120,3</i>	<i>585,5</i>
Total indkomst	1.312,0	351,5	1.663,5

Knap 65 % af den samlede værditilvækst sker i den maritime klynge. De største erhverv i klyngen rent beskæftigelsesmæssigt er træ-, papir- og grafiskindustri. En konsekvens heraf er, at den væsentligste **direkte** indkomstskabelse netop finder sted i disse erhverv. Træ-, papir- og grafiksektoren bidrager med 36 % af den samlede direkte indkomstskabelse. Der sker endvidere en værditilvækst på omkring 27 % i transportsektoren samt omkring 14 % i sten-, ler- og glasindustrien.

Den væsentligste **afledte** indkomstskabelse i den maritime klynge sker i brancherne inden for udlejning og erhvervsformidling, men også inden for engros handel, træ-, papir- og grafiksektoren samt forretningsservice. Der sker dermed også en stor afledt værditilvækst i erhverv, som kun i mindre grad er repræsenteret i den maritime klynge.

35 % af den samlede værditilvækst sker i virksomheder, der ikke tilhører den maritime klynge. Den **direkte** indkomstskabelse sker alt overvejende i træ-, papir- og grafikindustrien, som også er det erhverv som har flest ansatte. Den største **afledte** indkomstskabelse sker ligeledes indenfor træ-, papir- og grafikindustrien, men derudover sker der også en væsentlig afledt indkomstskabelse inden for brancherne udlejning og erhvervsformidling samt engros handel.

3.4 Skatter

Skatterne bestemmes som værende en andel af produktionsværdien. Det direkte skattegrundlag er 146 mio. kr. i den maritime klynge og 75 mio. kr. uden for.

Når der derudover tages højde for de afledte effekter, øges det samlede skattegrundlag til 474 mio. kr. Den afledte effekt er dermed 254 mio. kr.

Tabel 3: Skatter i mio. kr.

Maritime Klynge	Havnerelateret aktivitet	Husholdningernes forbrug	Total
Direkte	145,6		145,6
Indirekte	92,0		92,0
Induceret		71,3	71,3
<i>Subtotal</i>	<i>237,5</i>	<i>71,3</i>	<i>308,9</i>
Ikke maritime klynge			
Direkte	74,8		74,8
Indirekte	47,5		47,5
Induceret		43,1	43,1
<i>Subtotal</i>	<i>122,3</i>	<i>43,1</i>	<i>165,4</i>
Total	359,9	114,4	474,3

Fælles for begge klynger er at omkring 45 % af skattegrundlaget hidrører direkte fra virksomhederne. Den afledte effekt er dermed i samme niveau for de to klynger.

3.5 **Produktionsværdi**

Tabel 4 viser virksomhedernes produktionsværdi. Den samlede produktionsværdi er 4,3 mia. kr.

Tabel 4: Virksomhedernes produktionsværdi.

Maritime Klynge	Havnerelateret aktivitet	Husholdningernes forbrug	Total
Direkte	1679,6		1679,6
Indirekte	725,2		725,2
Induceret		426,9	426,9
<i>Subtotal</i>	<i>2.404,8</i>	<i>426,9</i>	<i>2.831,8</i>
Ikke maritime klynge			
Direkte	826,3		826,3
Indirekte	383,8		383,8
Induceret		222,3	222,3
<i>Subtotal</i>	<i>1.210,2</i>	<i>222,3</i>	<i>1.432,5</i>
Total	3.615,0	649,3	4.264,2

Omkring 60 % af produktionsværdien opstår i den maritime klynge, og de resterende 40 % kan således tillægges virksomhederne uden for klyngen. Dette forhold mellem de to klynger afviger en smule fra det som er observeret for de øvrige parametre.

Fælles for virksomhederne i de to klynger er at multiplikatoreffekten er 1,7.

4. **KONKLUSION**

Kolding Havn er i kraft af sin beliggenhed i et trafikalt knudepunkt og i umiddelbar tilslutning til Trekantområdets overordnede infrastruktur yderst attraktiv for områdets virksomheder. På selve havnen ligger omkring 50 virksomheder og herudover betjener havnen et stort antal virksomheder både i og uden for det gamle Vejle Amt. Disse virksomheder bidrager i forskelligt omfang til oplandet i kraft af bl.a. arbejdspladser, værditilvækst og skatter. Denne undersøgelse har forsøgt at kvantificere værdien af disse effekter.

Der kan identificeres omkring 1.349 direkte ansatte i den maritime klynge. Disse giver anledning til, at der beskæftiges 943 personer i afledte erhverv. Da det anslåede totale antal medarbejdere uden for den maritime klynge er 1.157 personer, giver Kolding Havn således anledning til en samlet beskæftigelse på 3.450 personer, jf. tabel 5. Dette tal angår udelukkende beskæftigelse i lokalområdet. Kolding Havn har også flere store kunder uden for amtet. Den beskæftigelse de giver anledning til indgår ikke i analysen.

Tabel 5: Opsummering af analysens resultater

	Beskæftigelse	Indkomstskabelse	Skatter	Produktionsværdi
Direkte	2.005 personer	818 mio. kr.	220 mio. kr.	2.506 mio. kr.
Afledt	1.445 personer	846 mio. kr.	254 mio. kr.	1.758 mio. kr.
Samlet	3.450 personer	1.663 mio. kr.	474 mio. kr.	4.264 mio. kr.

Den afledte effekt på indkomstskabelse og skatter er relativt større end effekten på beskæftigelse og produktionsværdi. Eksempelvis er den direkte indkomstskabelse, dvs. den værditilvækst virksomhederne i havnen giver anledning til 818 mio. kr. og den samlede indkomstskabelse 1,7 mia. kr. En del af den afledte effekt sker i erhverv, som enten ikke er repræsenteret på havnen, eller som kun er til stede på havnen i begrænset omfang.

Et gennemgående fællestræk for virksomhederne uden for den maritime klynge er, at deres multiplikatoreffekt på samtlige parametre med undtagelse af indkomst er større end virksomhederne i den maritime klynge. Virksomhederne

uden for den maritime klynge bidrager dermed relativt mere til lokalsamfundet end de maritime virksomheder.

Sammenlagt kan slutes, at den regionaløkonomiske værdi af Kolding Havn er betydelig større end den direkte værdi, når der måles på de 4 faktorer: Beskæftigelse, indkomstkabelse, skatter og produktionsværdi.

5. LITTERATUR

Danmarks Statistik (2007): *Danish Input-Output Tables and Analysis 2005 Imports, Employment and Environment*. Danmarks Statistik.

Jørgensen, H.S. (2007): *Havnens betydning for oplandets erhvervsudvikling*. Notat udarbejdet til Danske Havne. Syddansk Universitet.

Jørgensen, H.S. & K.D. Nedergaard (2007): *Havnens økonomiske betydning for lokalområdet*. Mercator

BILAG 1: SEKTORINDELING

26 sektorinddeling	130 sektorinddeling
Landbrug, gartneri og skovbrug	1 Landbrug
	2 Gartnerier, planteskoler og frugtplantager
	3 Maskinstationer, anlægsgartnere mv.
	4 Skovbrug
Fiskeri	5 Fiskeri mv.
Råstofindvinding	6 Udvinding af olie og naturgas
	7 Udvinding af grus og ler mv.
Føde-, drikke- og tobaks-vareindustri	8 Slagterier ¹¹
	9 Forarbejdning og konservering af fisk og fiskeprodukter
	10 Forarbejdning og konservering af frugt og grøntsager
	11 Fremstilling af vegetabiliske og animalske olier og fedt
	12 Mejerier og isfabrikker
	13 Fremstilling af stivelsesprodukter, chokolade- og sukkervarer mv.
	14 Fremstilling af brød, kager og kiks
	15 Bagerier
	16 Sukkerfabrikker og -raffinaderier
	17 Drikkevareindustri
	18 Tobaksindustri
Tekstil- og læderindustri	19 Tekstilindustri
	20 Beklædningsindustri
	21 Læder- og fodtøjsindustri
Træ-, papir- og grafiskindustri	22 Træindustri
	23 Papirindustri

¹¹ Slagterier omfatter forarbejdning af restprodukter til eksempelvis dyrefoder og fremstilling af proteiner.

	24	Dagbladsvirksomhed
	25	Forlagsvirksomhed ekskl. dagblade
	26	Trykkerier
Kemisk- og plastindustri	27	Mineralolieindustri
	28	Fremstilling af industrigasser og uorganiske basiskemikalier
	29	Fremstilling af farvestoffer, pigmenter samt organiske basiskemikalier
	30	Fremstilling af kunstgødning mv.
	31	Fremstilling af basisplast og syntetisk gummi
	32	Fremstilling af pesticider mv.
	33	Fremstilling af maling, lak, trykfarver mv.
	34	Medicinalindustri
	35	Fremstilling af rengøringsmidler samt øvrige
	36	Fremstilling af gummiprodukter samt plastem-
	37	Fremstilling af bygningsartikler af plast
	38	Fremstilling af andre plastprodukter
	Sten-, ler- og glasindustri	39
40		Fremstilling af cement, mursten, tagsten, fliser mv.
41		Fremstilling af produkter af beton, cement, asfalt mv.
Jern- og metalindustri	42	Fremstilling af råjern og råstål samt jernlegeringer
	43	Forarbejdning af jern og stål
	44	Fremstilling af ikke-jernholdige metaller
	45	Støbning af metalprodukter
	46	Fremstilling af byggematerialer af metal
	47	Fremstilling af diverse metal produkter
	48	Fremstilling af skibsmotorer, pumper
	49	Fremstilling af ovne og køleanlæg
	50	Fremstilling af landbrugsmaskiner
	51	Fremstilling af industri maskiner
	52	Fremstilling af husholdningsapparater
	53	Fremstilling af kontormaskiner og edb-udstyr
	54	Fremstilling af andre elektriske maskiner og apparater
	55	Fremstilling af telemateriel
	56	Fremstilling af medicinsk udstyr og ure
57	Fremstilling af biler mv.	
58	Bygning af skibe og både	

	59	Fremstilling af transportmidler ekskl. skibe og
Møbel- og anden industri	60	Møbelindustri
	61	Fremstilling af legetøj, guld- og sølvvarer mv.
	62	Genbrug af affaldsprodukter
Energi- og vandforsyning	63	Elforsyning
	64	Gasforsyning
	65	Varmeforsyning
	66	Vandforsyning
Bygge og anlæg	67	Nybyggeri
	68	Reparation og vedligeholdelse af bygninger
	69	Anlægsvirksomhed
	70	Materialer til bygnings reparation
Autohandel, service og tankstationer	71	Autohandel
	72	Autoreparation
	73	Tankstationer
Engroshandel u. biler	74	Engroshandel undtagen med biler
Detailhandel og reparationsvirksomhed undtagen biler	75	Detailhandel med fødevarer mv.
	76	Varehuse og stormagasiner
	77	Apoteker og materialister
	78	Detailhandel med beklædning og fodtøj
	79	Detailhandel i øvrigt, reparationsvirksomhed
Hoteller og restauranter	80	Hoteller
	81	Restauranter
Transport inkl. Håndtering af gods	82	Jernbaner
	83	Bus- og S-togstrafik mv., rutefart
	84	Taxi- og turistvognmænd
	85	Fragtvognmænd mv., rørtransport
	86	Skibsfart
	87	Lufttransport
	88	Hjælpevirksomhed i forb. med transport, rejsebureau
	89	Anden transportformidling
	90	Post og tele
Finansiering og forsikring	91	Pengeinstitutter
	92	Realkreditinstitutter
	93	Livs- og pensionsforsikring
	94	Anden forsikringsvirksomhed
	95	Finansiell service
Udlejning og ejendomsformidling	96	Ejendomsmæglervirksomhed mv.
	97	Boliger
	98	Udlejning af erhvervsejendomme mv.
	99	Udlejning af transportmidler og maskiner

Forretningservice	100	It-service bortset fra levering af software
	101	Levering af programmel og konsulentbistand i forb. med software
	102	Forskning og udvikling (markedsmæssig)
	103	Forskning og udvikling (anden ikke-
	104	Advokatvirksomhed
	105	Revisions og bogføringsvirksomhed
	106	Rådgivende ingeniører, arkitekter
	107	Reklame og markedsføring
	108	Rengøringsvirksomhed
	109	Anden forretningservice
Offentlig administration	110	Generel offentlig administration
	111	Offentlig sektoradministration bortset fra vedr.
	112	Offentlig administration vedrørende erhverv, infrastruktur mv.
	113	Forsvar, politi og retsvæsen
Undervisning	114	Folkeskoler
	115	Gymnasier og erhvervsfaglige skoler
	116	Videregående uddannelsesinstitutioner
	117	Voksenundervisning mv. (markedsmæssig)
	118	Voksenundervisning mv. (anden ikke-markedsmæssig)
Sundhedsvæsen	119	Hospitaler
	120	Læger, tandlæger, dyrlæger
Sociale institutioner	121	Sociale institutioner for børn og unge
	122	Sociale institutioner for voksne
Foreninger, kultur og renovation	123	Kloakvæsen og rensningsanlæg
	124	Renovation og renholdelse
	125	Lossepladser og forbrændingsanstalter
	126	Organisationer og foreninger
	127	Forlystelser, kultur og sport (markedsmæssig)
	128	Forlystelser, kultur og sport (ikke-markedsmæssige)
	129	Servicevirksomhed i øvrigt
	130	Private husholdninger med ansat medhjælp

